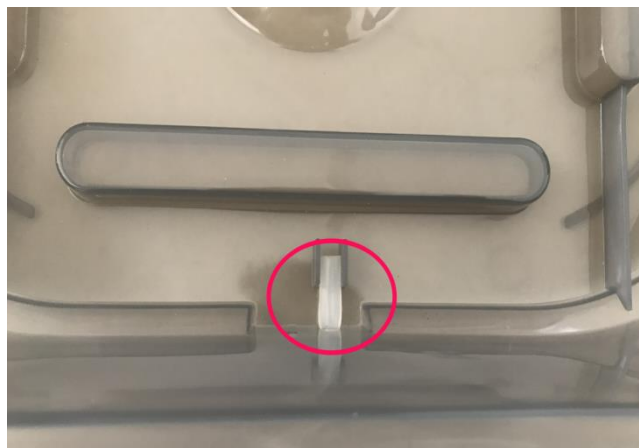


Инструкция по эксплуатации автоматического инкубатора JANOEL18S



Описание



1.

2. Силиконовый шланг зафиксирован в пластмассовый паз



3.

4. Силиконовый шланг зафиксирован в пластмассовый паз



5. Силиконовый шланг должен быть вставлен в крепежный паз.

Рис. 1-5: Устройство автоматической подачи воды с емкостью посередине и двумя отверстиями в передней части. Большое отверстие — это отверстие для подачи воды, а маленькое - для перелива. В течение первого дня использования налейте стакан воды в резервуар для воды, примерно 320 мл. Затем наполните автоматический дозатор водой и установите его. Во время инкубации устройство следует проверять каждые 2 дня, чтобы следить за уровнем воды в емкости. Когда уровень воды опустится до минимума, следует добавить воду, чтобы не допустить нехватки воды в инкубаторе.

Инкубатор предпочтительно устанавливать на столе (60-80 см). Инкубатор и устройство автоматической подачи воды должны быть соединены и располагаться в одной горизонтальной плоскости



6.



7.

Рис. 6-7: Сетка ребристой стороной направлена вверх, чтобы облегчить переворачивание яиц.



8. Установите подставку на решетку



9. Вставьте разделитель в подставку для яиц



10. Выложите яйца в подставку для яиц

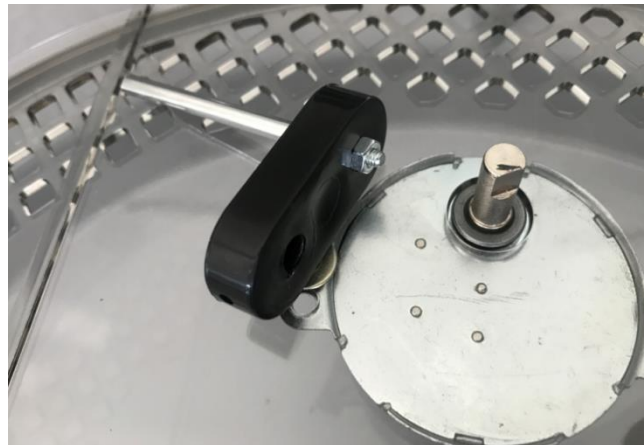


11. Зазоры между яйцами и разделителями должны составлять 3-5 мм.

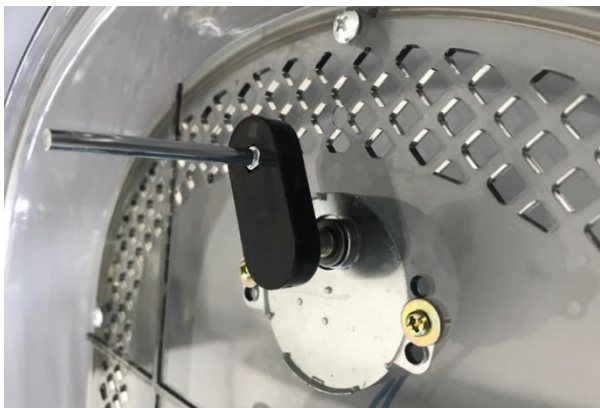
Рис. 8-11. Подвижная подставка для яиц устанавливается на сетку. Разделители решетки устанавливаются на ширину 3-5мм больше диаметра яйца.



12. Приготовьтесь выключить инкубатор.



13. Стержень вращения яиц подсоедините к оси двигателя.



14. Подсоедините стержень к осевой стойке



15. Вставьте стержень в паз вращающегося двигателя.



16. Вставьте соединительный стержень в паз подставки для яиц



17. Сборка завершена

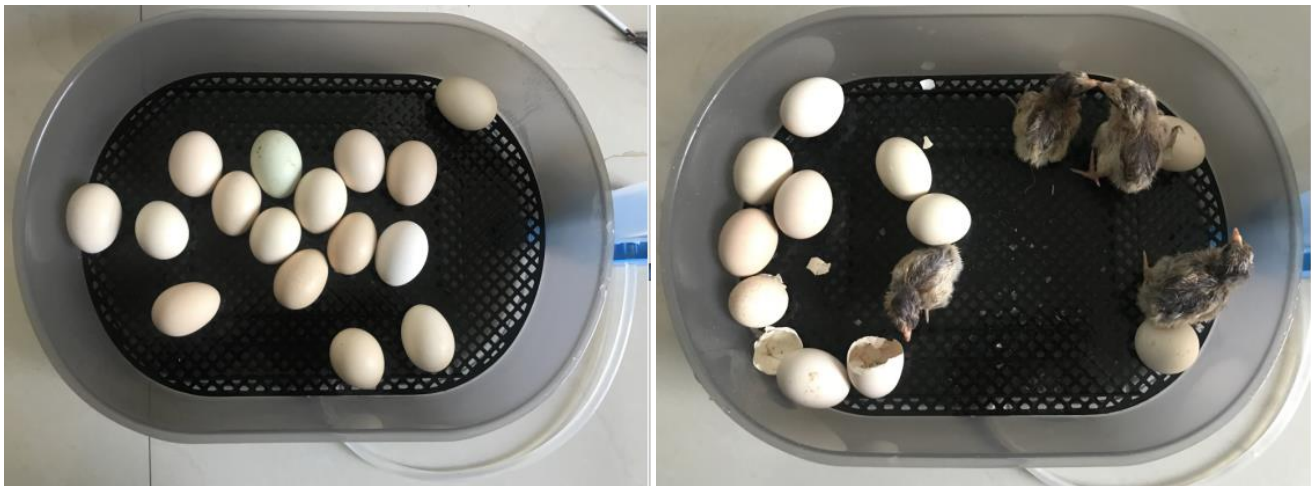
Рис. 12-17. Сначала установите соединительный стержень на ось двигателя для вращения яиц и плотно прижмите его, и он должен быть вставлен в паз подвижной подставки для яиц, чтобы завершить функцию поворота яиц. После включения машины начнется период переворачивания яиц, а затем яйца будут



переворачиваться каждые 2 часа.

Рис. 18

18. Верхняя крышка и основание должны быть плотно и аккуратно соединены друг с другом. Соединительный стержень для вращения яиц необходимо вставить в паз подвижной стойки для яиц, подключить автоматическое устройство для добавления воды и включить инкубатор в источник питания, после чего инкубатор начнет работать. Необходимо обращать внимание есть ли вода в устройстве для добавления воды.



19. Снимите подставку для яиц и стержень подставки для яиц, затем разместите яйца на сетке для вылупления

Рис. 19. Когда цыпленок вот-вот появится (через 17 или 18 дней), или когда вылупится одно или два яйца, нужно снять подвижную подставку для яиц с машины. Не прикасайтесь к яйцам и следите за влажностью в машине, вовремя очищайте яичную скорлупу, после вылупления новых цыплят. Содержите инкубатор в чистоте. После того как пух цыплят высохнет, их можно вынимать для кормления или вакцинации.

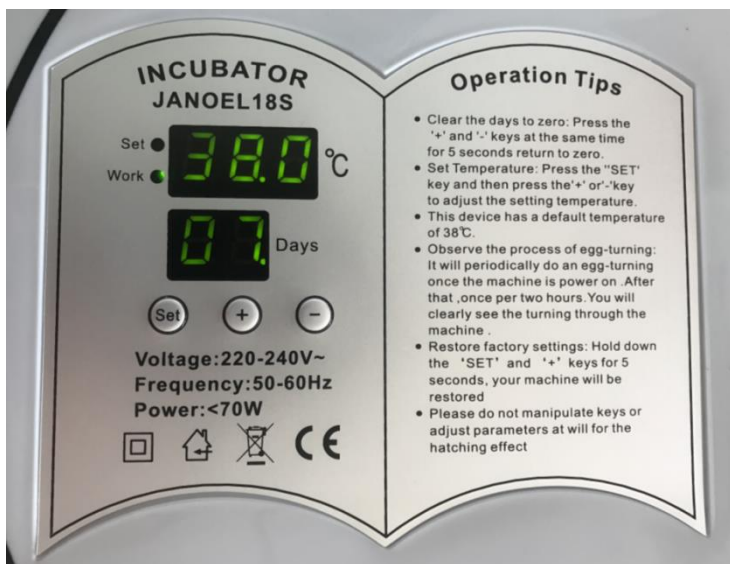


Рис. 20

Рис. 20. Два дисплея отображают температуру и дни инкубации. Каждый раз, когда вы используете машину для вылупления, пожалуйста, сбросьте количество дней до 0. Для этого нужно одновременно нажать и удерживать клавиши "+" и "-" в течение 5 секунд

Меры предосторожности

Распакуйте, осмотрите и проверьте, все ли комплектующие в упаковочной коробке в сборе, как показано на следующем рисунке.



Верхняя крышка	X 1	Передвижная подставка для яиц	X 1
База	X 1	Решетки для яиц	X 5
Ячейка	X 1	Соединительный стержень двигателя для переворачивания яиц	X 1
Стакан для добавления воды	X 1	Основа для добавления воды	X 1
Силиконовый шланг	X 1	Шланг	X 1
Инструкция	X 1		

Провод 1 шт, верхняя крышка 1 шт, основание 1 шт, сетка 1 шт, подвижная подставка для яиц 1 шт, решеток для яиц 5 шт, силиконовый шланг 1 шт, автоматическое устройство для добавления воды 1 шт, емкость для добавления воды 1 шт и инструкция 1 шт.

Внимание:

Когда температура окружающей среды ниже 20 градусов, лучше принять меры и накрыть чем-то теплым инкубатор снаружи, чтобы сделать температуру внутри равномерной, сэкономить электроэнергию и уменьшить тепловыделение. Инкубатор можно использовать после 2 часов испытания на воздухе. Перед тестом лучше очистить основу, подставку для яиц и сетку.

Операционные процедуры:

1. Вставьте один конец шланга для добавления воды в больший паз длиной около 2 см, другой конец вставьте в паз автоматического устройства для подачи воды длиной около 2 см, заполните емкость водой и поместите её вверх дном, а затем быстро поверните емкость подачи воды на 180 градусов, и поместите её в фиксирующий паз на основание инкубатора. Поместите на сетку подвижную подставку для яиц.
2. Поместите решетку в подвижную подставку для яиц в соответствии с размером яйца.
3. Положите инкубационные яйца на подвижную решетку. Обратите внимание на подвижный зазор в 5 и 10 мм после помещения каждого яйца в решетку. Это облегчит переворачивание яиц. Когда яйца будут помещены в основание инкубатора, налейте стакан воды (около 320 мл) в емкость для добавления воды.
4. Закройте крышку. При закрытии соединительный стержень должен быть вставлен в желоб подвижной подставки для яиц, чтобы она могла нормально перемещаться.
5. Включите источник питания после того, как крышка будет закрыта. Установите нужную температуру.

Если вы не хотите постоянно проверять температуру, её можно установить с первого дня инкубация до первого дня вылупления при температуре 38°C, а после первого дня вылупления - до 37,5-37,8°C.

6. После того, как вы увидите, что вылупилось одно или два яйца, пришло время сменить подставку для яиц. Снимите подвижную подставку для яиц и решетки, поместите яйца, которые будут продолжать

инкубироваться на сетке.

7. Закройте крышку и включите источник питания и просто наблюдайте за цыплятами.

Инструкция по технике безопасности:

1. Можно использовать только источник питания, указанный на инкубаторе
2. Не кладите ничего на провод. Не размещайте провод источника питания там, где он может мешать другим людям или на него можно наступить.
3. При использовании розеток и удлинителей не допускайте перегрузки, в противном случае это может привести к возгоранию или ударам электрическим током.
4. Если инкубатор задымился или появился необычный запах, ненормальный шум, выключите источник питания и отсоедините шнур питания. Убедитесь, что неисправность устранена, и обратитесь к дилеру или в центр технического обслуживания.
5. Не прикасайтесь к линии электропередачи мокрыми руками, это опасно для Вашего здоровья.
6. Инкубатор не должен подвергаться воздействию дождя или солнечного света на открытом воздухе.
7. Перед чисткой машины обязательно выключите источник питания.
8. В помещение, в котором установлен инкубатор, должно отсутствовать вибрирующее оборудование, а также наличие токсичных и вредных, химических веществ и других источников загрязнения.

Ключевое описание:

1.Нажмите кнопку SET один раз, чтобы ввести настройку температуры, нажмите клавишу <+> или <-> для настройки, а затем нажмите клавишу set один раз, чтобы выйти из состояния настройки.

2.<+>: кнопка «плюс»

3.<->: кнопка «минус»

Описание состояния индикаторной лампы:

Рабочая лампочка в левой части экрана дисплея используется в качестве рабочего индикатора, а индикатор alwaysLED указывает на работу нагрева. Индикатор SET в левой части экрана дисплея используется в качестве индикатора настройки, а индикатор alwaysLED предназначен для индикации состояния настройки.

Технология инкубации:

1. Контроль температуры инкубации

Разным видам домашней птицы предъявляются разные требования: цыплята: период вылупления составляет 21 день. Температура 38,2 °C устанавливается в течение 1-6 дней, Температура 38 °C в течение 7-14 дней, Температура 37,8 °C в течение 15 дней, Температура 37,2-37,5 °C в течение 16-21 дня.

2.Контроль влажности:

Птице требуется разная относительная влажность в разные периоды инкубации. Относительная влажность должна поддерживаться на уровне 55%-60% на ранней стадии инкубации, чтобы гарантировать равномерный нагрев эмбрионов и способствовать образованию аллантоиновой жидкости и околоплодных вод;

Относительная влажность должна поддерживаться на уровне 30%-55% на средней стадии инкубации, чтобы облегчить испарение воды;

Относительная влажность следует увеличить до 65-75% на поздней стадии инкубации;

Высокая влажность способствует разрушению скорлупы цыплят.

3. Перед повторной инкубацией инкубатор следует очистить, и обработать перманганатом калия и формалином.

4. Перед началом использования инкубационного оборудования следует полностью его проверить, исправно ли устройство вращения вентилятора. Проверьте температуру и наполните емкость водой. Когда инкубатор достигнет требуемой температуры и влажности, выдержите еще 12-24 часа. Если все работает правильно, яйца можно высиживать.

5. Отбор и консервирование яиц:

Свежие яйца должны быть отобраны и храниться в течение 5 дней (не более 7 дней). Каждый дополнительный день снижает выводимость на 4%, а инкубационный период увеличивается на 30 минут. Оптимальная температура для хранения яиц составляет 12 ~16 °С.

6. Внимание в период размещения:

Процесс переноса подставки для яиц в подставку для цыплят называется размещением, которое обычно выполняется, когда куриному эмбриону исполняется 18-19 дней. Лучше укладывать его ровно и в один слой.

Параметры вылупления птиц

Название птицы	Дни вылупления	Инкубационный период		Стадия вылупления		Масса яйца G
		Темпертура °С ±0.5	Влажность %	Температура °С ±0.5	Влажность %	
курица	21	38	55-75	37.5	65-85	100-120
голубь	18	38.5	55-75	37.8	65-85	30-40
домашняя птица	21	37.9	55-75	37.5	65-85	45-55

Примечание:

Советы по эксплуатации

Сбросьте количество дней на 0: длительное нажатие и удерживание клавиш "+" и "-" одновременно в течение 5 секунд, и количество дней будет возвращено к 0 через 5 секунд.

Каждый раз, когда вы начинаете инкубировать яйца, пожалуйста, возвращайте количество дней к 0 перед вылуплением.

Заданная температура: нажмите кнопку "SET", затем нажмите клавишу "+" или "-" для регулировки заданной температуры. Установленная на заводе температура этой машины составляет 38 градусов.

Следите за процессом переворачивания яиц: после каждого включения в питание будет происходить переворачивание яиц, а затем переворачивание яиц будет происходить каждые 2 часа.

Восстановление заводских настроек:

Длительное нажатие и удерживание клавиш 'SET' и '+' одновременно в течение 5 секунд для восстановления заводских настроек, и на экране дисплея появится 88888.

Способ установки автоматического устройства для добавления воды:

1. Вставьте один конец шланга для добавления воды в большое отверстие примерно на 2 см. Вставьте другой конец в отверстие основания для автоматического добавления воды примерно 2 см. (Чтобы предотвратить вытекание воды из отверстия, силиконовый шланг устанавливается немного туго, пожалуйста, будьте терпеливы.)

2. Наполните емкость для автоматического добавления водой, переверните подставку вверх дном в емкость для добавления воды, а затем быстро поверните на 180 градусов, правильно установите устройство добавления воды, а затем вставьте его в гнездо основания инкубатора (как показано на рис. ABCDE)



А установите силиконовый шланг



В. заполните ее водой



С. Накройте основание сверху



Д. поверните С на 180 градусов, а затем поместите ее в нужном направлении.



Е. Подсоедините автоматический полив

Ф. Завершите сборку устройства